

# nuestro METRO

Para quienes vivimos la ciudad metro a metro *Noviembre - diciembre de 2025. N° 225 - Año 25 - Medellín - Colombia / ISSN 3028-7987*



## Un viaje de historias que nos unen

Anécdotas, recuerdos compartidos, memorias, nuestros logros. Todo eso y mucho más en nuestro micrositio de 30 años, donde podrás encontrar relatos de nuestros Servidores Metro y aspectos poco conocidos de la historia del Metro de Medellín.

Pág. 3

## Seguimos expandiendo nuestras fronteras

En 30 años de operación comercial, en el Metro hemos demostrado que es posible soñar. Comenzamos con dos líneas y hoy operamos 12 más una línea del Metro de Quito. Un crecimiento determinado por nuestro Plan Maestro Confianza en el Futuro. Conoce cuáles proyectos de movilidad seguirán expandiendo la red Metro.

Pág. 7

## Luisa Fernanda cumple 30 años con nosotros



Nació en 1995, celebró sus 15 años en una fiesta que organizó el Metro en 2010 para varias quinceañeras de la ciudad y el pasado 22 de noviembre celebró 30 años de vida. Luisa nos cuenta sobre su historia, la cual ha estado ligada al Metro de Medellín.

Pág. 11



Línea de atención al usuario  
**60(4) 4449598**  
[www.metrodemedellin.gov.co](http://www.metrodemedellin.gov.co)



## Editorial

**Tomás Andrés Elejalde Escobar**  
Gerente General



# Celebramos 30 años A lo Metro

El inicio del servicio comercial del **Metro de Medellín** fue un hecho trascendental para Medellín, el Valle de Aburrá, Antioquia y Colombia. El recorrido inaugural del 30 de noviembre de 1995 marcó el comienzo de un viaje que emprendimos abrazados por la **Cultura Metro** como modo de relación positivo con nosotros mismos, los otros y el entorno que, además, ha traído profundas y positivas transformaciones a las personas y al territorio, pues ha mejorado la calidad de vida y generado bienestar.

En ese entonces operábamos solo la línea A entre Niquia y Poblado. Hoy, guiados por nuestro Plan Maestro 2006–2050 “**Confianza en el Futuro**”, operamos una red de transporte multimodal que integra 12 líneas de metro, Metrocable, tranvía y BRT, en la que diariamente movilizamos a más de **1 millón de personas**. Además, nos hemos aliado con el transporte público colectivo para ampliar nuestra cobertura, por lo que hoy existen **2.298 buses** con recaudo electrónico Cívica.

Generamos beneficios para el Valle de Aburrá y bienestar a sus habitantes. Disminuimos emisiones de CO2 (gas que causa el calentamiento global) y reducimos gases contaminantes, acortamos distancias y disminuimos tiempos de desplazamiento, evitamos enfermedades y accidentes de tránsito, entre otros muchos beneficios.

Por otra parte, con la **Cultura Metro** como base, ofrecemos programas de gestión social con usuarios y comunidad tales como las **Bibliometro**, la colección **Palabras Rodantes**, la estrategia de salud mental **¿Cómo va la vida?** y sus **Escuchaderos**, los programas **Amigos Metro** y **Escuela de Líderes**.

El acompañamiento y compromiso de todas las personas que viajan con nosotros, hacen posible estos logros. Ustedes, quienes mantienen en todo momento actitudes de respeto y cuidado de los bienes públicos, hacen que nuestros viajes sean una experiencia positiva. Por eso, esta celebración también es de cada uno de ustedes. Los invito a que sigamos cuidando y queriendo nuestro Metro, para que continúe generando calidad de vida y bienestar para todas las personas en el Valle de Aburrá, y para que sigamos viviendo **a lo Metro** por muchos años más ■

## ¿Qué nos mueve?

## Nuestra querida empresa Metro

Medellín hoy cuenta con un sistema de transporte masivo eficiente y moderno que es sin duda el mejor de Colombia, no es en vano que el **sistema Metro de Medellín** haya sido reconocido con varios premios internacionales y es catalogado por diferentes publicaciones especializadas como uno de los mejores sistemas de transporte urbano del mundo.

Todo este reconocimiento se ha conseguido gracias al fortalecimiento institucional y el rigor técnico que siempre ha mantenido desde su creación. En estos 30 años, han pasado por la dirección de la empresa Metro de Medellín personas de gran capacidad administrativa, visión de ciudad y sobre todo llena de valores y principios que han caracterizado a la gerencia paisa, por ello ha sido posible, entre otras cosas, que:

- Las decisiones sean tomadas siguiendo modelos corporativos y no políticos.
- Su personal sea idóneo y alejado de intereses políticos.

- Mantener su autonomía administrativa.
- Contar con un material rodante renovado y con los últimos avances tecnológicos.
- Transportar diariamente cerca de un millón de pasajeros.
- Administrar un sistema integrado que le permite al usuario desplazarse por todo el sistema con una solo tarifa.
- Ofrecerle a los usuarios tiempos de viaje mínimos y sin accidentes.
- Contribuir con la calidad del aire del Valle de Aburrá al evitar el uso de combustibles fósiles.
- Tener un Plan de Desarrollo a 25 años (2050).
- Contar actualmente con 12 líneas y construir el Tren Ligero de la 80, que pronto entrará en operación

Por todo lo anterior, **los antioqueños debemos estar orgullosos y cuidar que nuestra Empresa Metro siga siendo manejada con independencia y con respeto** por los valores corporativos que la han llevado por este camino exitoso durante 30 años.



**José Fernando Villegas Hortal**  
Director Ejecutivo CCI Antioquia

También debo mencionar con agrado que hoy la empresa **Metro** está planeando su futuro con la metodología DOT (Desarrollo Orientado al Transporte), que le ha permitido entrar a ser parte como un gran planeador urbano de la ciudad.

Para ello viene trabajando desde el año 2019 en la renovación urbana de aquellas áreas que hacen parte actual del sistema, buscando la generación de valor de los predios impactados. Hoy cuenta con varios proyectos de renovación relacionados con las centralidades que nacen desde sus estaciones y junto a varias empresas del sector privado, que actúan como socios estratégicos, vienen estudiando actuaciones urbanas que seguirán impactando positivamente el desarrollo de nuestra ciudad.

Sea este el momento para desearle una larga vida al **Metro de Medellín** y que siga siendo protagonista de un desarrollo urbano moderno, adecuado y sostenible ■

## Fue tendencia

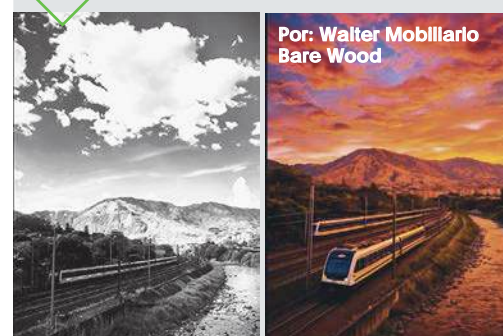
**Nosotros también tenemos fotos con famosos.**

No nos íbamos a quedar atrás en la tendencia #IA #polaroid #polaroids.

@MetroBogota, @metro\_madrid, @MetrodeQuito, @TFL.



## La interacción



Por: **Walter Mobillario Bare Wood**

Les pedimos a nuestros seguidores en redes que le pusieran color a la foto y obtuvimos cientos de respuestas divertidas y llenas de imaginación. Este fue uno de los resultados.

**NUESTRO METRO**

es una publicación de la Empresa de Transporte Masivo del Valle de Aburrá Limitada

Gerencia General - Dirección de Comunicaciones y Relaciones Públicas

Publicación mensual 80.000 ejemplares.

Distribución gratuita en todas las estaciones del Metro

Diseño e Impresión El Colombiano.

Calle 44 # 46-001, Bello, Antioquia.

Conmutador: 60(4) 454 88 88 ■ Línea Hola METRO 60(4) 444 95 98

e-mail: contactenos@metrodemedellin.gov.co

www.metrodemedellin.gov.co







Medellín recibió su primer tren: un momento histórico que marcó el inicio de un viaje que hoy completa 30 años.

PRIMER VAGÓN LLEGANDO A MEDELLÍN



Gigantes de concreto comenzaron a tomar forma en los años noventa, dando vida a la estructura que sostendría a nuestro Metro

# Un viaje de historias que nos unen desde hace 30 años

Un viaje de historias es la memoria viva de lo que hemos sido y de lo que seguimos soñando. Son anécdotas y recuerdos compartidos por Servidores que han acompañado al **Metro de Medellín**, algunos incluso desde su origen, y que hoy nos invita a mirar atrás con gratitud y hacia adelante con esperanza.

En este viaje caben relatos que nos hacen sonreír, como aquel

tren de la inauguración que casi no arranca, la confusión por una llama que generó alerta o los primeros trenes que algunos pensaron que eran azules.

También memorias que nos conmueven, como las filas interminables de quienes esperaban vivir la experiencia del primer recorrido o los usuarios que se cambiaban los zapatos para no ensuciar los trenes.

Y están también las historias cotidianas, esas que han ido tejiendo los kilómetros de confianza, respeto y pertenencia que el **Metro** ha recorrido junto con millones de viajeros durante 30 años de operación comercial.

Allí recordamos a “**Los Arturitos**”, las primeras máquinas expendedoras de tickets; la modernización de los trenes de primera generación que se realizó en medio

de la pandemia; el orgullo de haber operado durante 44 horas seguidas durante la visita del Papa; y el hito mundial de hacer realidad el primer **Metrocable** urbano, todo un símbolo de innovación mundial.

Hoy, al cumplir 3 décadas de servicio, celebramos este viaje de historias que nos recuerda de dónde venimos y nos inspira a seguir adelante, conectando a las personas con

sus sueños, con más calidad de vida y con nuevas oportunidades para nuestra **ciudad - región** ■

Conoce nuestro micrositio de 30 años

## Los famosos también se mueven con nosotros

Muchas caras conocidas nos han visitado y siempre se han sentido como en casa. Actores, músicos, celebridades y personajes reconocidos no se han resistido a viajar en Nuestro Metro.



Juanes pasó por el Metro en 2025 y sorprendió a viajeros y viajeras en el lanzamiento de su sencillo Una noche contigo



La maestra Teresita Gómez tuvo un sentido homenaje en su cumpleaños 80: su propio Tren de la Cultura.



El popular presentador Pacheco, recordado con nostalgia por varias generaciones, también pasó por nuestras instalaciones.



El maestro Fernando Botero, fallecido en 2023, tuvo dos trenes de la cultura dedicados a su obra. Sus visitas a la red Metro fueron siempre motivo de alegría y admiración.



Maluma, hoy uno de los grandes exponentes del reggaetón en el mundo, no olvida sus viajes en el Metro.

Octubre 2021





# “El Metro es calidad de vida”:

**Tomás Elejalde Escobar,  
gerente del Metro de Medellín**

Tomás Elejalde Escobar es Ingeniero mecánico y de fabricación, estudios realizados en Alemania. Tiene además formación en administración, economía y alta gerencia. Cumple 30 años en el Metro de Medellín.

**En el aniversario número 30 del Metro de Medellín, conversamos con el Gerente General, quien ha vivido esta historia desde el corazón de la Empresa durante tres décadas.**

Su trayectoria refleja compromiso, conocimiento técnico y liderazgo. Ha acompañado la Empresa en diversas áreas estratégicas, desde la operación y la planeación, hasta su cargo actual.

Sus respuestas reflejan no solo el orgullo de lo logrado, sino también la emoción de seguir expandiéndonos por la **ciudad – región** para llevar calidad de vida a millones de personas.

**¿Cómo ha evolucionado el Metro en estas tres décadas?**

Comenzamos con una línea, y en los primeros días solo llegábamos de Niquía a Poblado, movilizand no más de **180.000 pasajeros diarios**. Luego llegaron las integraciones con el transporte colectivo, las tarifas integradas y con ellas la posibilidad de ahorrar tiempo y dinero. Después vinieron los Metrocables, los trenes adicionales, los buses a gas y eléctricos, y todo un sistema que hoy hace posible mover a más de **un millón de personas** cada día por nuestras 12 líneas (2 de trenes, 6 de cables aéreos, 3 de buses BRT y 1 de tranvía).

**“Esta es una empresa llamada a ser centenaria. una Empresa que durante muchos años más va a estar acompañando el desarrollo de nuestra ciudad – región. Nuestro reto es seguir conectando a las personas con sus oportunidades”.**

Lo más importante es que esa evolución ha generado beneficios sociales y ambientales valorados en más de **\$40 billones**, lo que demuestra que esta inversión ha sido una de las decisiones más acertadas para Medellín y Antioquia.

**¿Cómo definiría la Cultura Metro y su importancia?**

**La Cultura Metro** es el patrimonio más importante que hemos construido juntos. No se trata solo de “portarse bien”, sino de un modelo de relacionamiento positivo con todos

nuestros **12 grupos de interés**. Es una construcción colectiva que nos ha permitido crecer, aliarnos, generar confianza y aportar juntos calidad de vida. Es un activo que demuestra que la movilidad no se trata únicamente de mover personas, sino de transformar la forma en la que convivimos.

**¿Qué significa el Metro de Medellín para usted?**

El **Metro** es calidad de vida. Es la posibilidad de conectarnos: con la familia, con el trabajo, con las oportunidades y con los sueños. Para mí, el **Metro** es una pasión enorme, es entrega total para que cada día **un millón de viajes** se hagan realidad.





“La Cultura Metro es el patrimonio más importante que hemos construido juntos. No se trata solo de “portarse bien”, sino de un modelo de relacionamiento positivo con todos nuestros grupos de interés”.

Saber que contribuimos a que las personas tengan más tiempo, más opciones y más confianza, me llena de orgullo.

En lo personal, ¿qué le ha dejado esta Empresa en la que usted lleva 30 años?

El Metro ha marcado mi vida. Aquí conocí a mi esposa y estando aquí nació nuestra hija. En esta Empresa me he formado profesionalmente, he ampliado mis conocimientos, he hecho amigos y he fortalecido los lazos con nuestra comunidad. Por eso digo que el Metro no es solo transporte: es una empresa que acompaña la vida.

¿Cuáles han sido los principales logros del Metro durante su gerencia?

Desde que llegué a la gerencia en 2016, gracias a todo el personal Metro, hemos consigui-

do logros como la modernización de la señalización ferroviaria y de la flota de 42 trenes con la que iniciamos operación en 1995.

Me llena de orgullo haber impulsado la operación comercial de la “línea 13” en Quito, el primer metro internacional operado por nuestra Empresa, y haber conseguido la autorización para la emisión de bonos sostenibles. También hemos fortalecido los ingresos no tarifarios, gestionado recursos del Fondo de Estabilización Tarifario, promovido alianzas para el cuidado de la salud mental y expandido la Cívica a nuevos territorios de Antioquia.

En estos años en la gerencia del Metro también hemos logrado implementar wifi en estaciones y plazoletas, sostener la Empresa durante la pandemia sin perder un solo empleo y abrir tres nuevas líneas de Metro-cable: H, M y P. Además,

avanzamos firmemente en la construcción del Metro de la 80 que ya supera el 40 %.

¿Cuál ha sido el momento más difícil en estos 30 años de operación comercial?

Sin duda, la pandemia. Fue un golpe muy duro: de un día para otro pasamos de movilizar a más de un millón de personas por día a solo 80.000. Ver la red Metro casi vacía fue muy triste y preocupante. Sin embargo, logramos conservar los empleos, cuidar el conocimiento técnico y mantenernos en movimiento como el “corazón” de la ciudad – región.

¿Cómo se sueña el futuro del Metro de Medellín?

Esta es una empresa llamada a ser centenaria, una Empresa que durante muchos años más va a estar acompañando el desarrollo de nuestra ciudad – región. Nuestro reto es seguir conectando a las personas con sus oportunidades y aportar a un territorio que fluye, que se mueve hacia la sostenibilidad y que piensa en el futuro. Treinta años parecen mucho, pero en la historia de una Empresa que quiere transformar la vida de la región, apenas estamos comenzando ■



La Cultura Metro se vivió durante la pandemia y los usuarios adoptaron las medidas de distanciamiento para viajar.



Recientemente, el Metro de Medellín, con el liderazgo del Gerente, fue anfitrión del Latin American Forum de la UITP.

Trayectoria

Tomás Andrés Elejalde es ingeniero mecánico y de fabricación, estudios realizados en Colonia, Alemania. Tiene además formación en administración, economía y alta gerencia. Su trayectoria de 30 años en el Metro de Medellín refleja compromiso, conocimiento técnico y liderazgo al servicio de la ciudad y de la región. Ha acompañado la Empresa en diversas áreas estratégicas, desde la operación y la planeación hasta la gerencia General, siempre con visión de futuro y excelencia en la gestión. Su amplia experiencia lo consolidan como un referente en movilidad sostenible y en el fortalecimiento de la Cultura Metro.



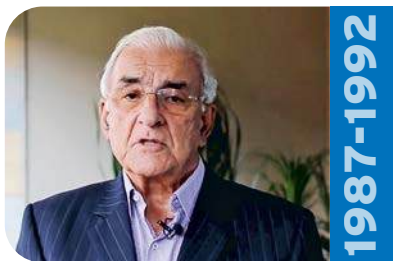
Además de impulsar proyectos estratégicos para la Empresa, Tomás Elejalde, ha trabajado por el relacionamiento positivo con nuestros diferentes grupos de interés.





# Líderes que han marcado el camino

A lo largo de su historia, el **Metro de Medellín** ha estado liderado por personas de altas calidades profesionales y personales que han aportado su talento y visión en la conducción de una de las empresas más queridas por los antioqueños.



1987-1992

### Jairo Hoyos Gómez

Impulsó la **Ley de Metros**, que era necesaria para que el Gobierno Nacional expidiera una garantía para la financiación del proyecto. Además, se reestructuró la empresa que manejaría el **Metro** y se ajustaron los esquemas de financiación de la obra. Comenzaron las campañas con el BIC y nació la **Cultura Metro**.

### Fernando Correa Peláez

Logró la **refinanciación** y el **aporte inicial** para reanudar las obras. Se retomó la construcción de la **línea B**. Se recibieron los primeros trenes. También se logró que las rentas para garantizar la obra salieran de la sobretasa a la gasolina y el tabaco.



1992-1993



1993-1998

### Alberto Valencia Ramírez

Durante su administración comienza la operación de las **líneas A y B** y se consolida la **Cultura Metro**. Otra iniciativa relevante fue vincular a los estudiantes universitarios como conductores de los trenes, lo que permitió un acercamiento del **Metro** con la universidad y el desarrollo de miles de profesionales en la **ciudad-región**.

### Luis Guillermo Gómez Atehortúa

En este periodo comenzaron las **primeras integraciones con rutas de buses**. En esta época se generó un conflicto con el contratista debido al desgaste ondulatorio de los rieles debido a la interfaz rueda-riel. Finalmente se logró que el consorcio respondiera ante esta situación.



1998-1999



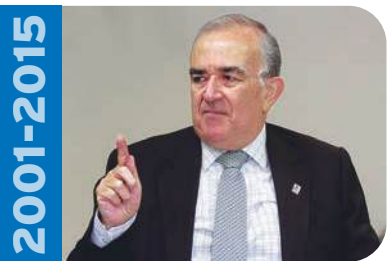
1999-2001

### Álvaro Bernal Londoño (Q.E.P.D)

En 1999 inició el programa de sustitución de importaciones con la academia y la industria, que ha significado enormes ahorros para la Empresa. En el año 2000 se **obtuvo la Certificación de calidad** según la norma internacional ISO 9001.

### Ramiro Márquez Ramírez

Se solucionaron asuntos que habían quedado pendientes desde el inicio de la operación como el conflicto con el consorcio constructor y la deuda con la Nación. Se puso en operación la primera línea de cable aéreo, el **Metro-cable línea K**. Se formuló el **Plan Maestro 2006-2030 Confianza en el Futuro**.



2001-2015



2015-2016

### Claudia Restrepo

Se fortalecieron los ingresos no tarifarios y la experiencia del cliente. **El Metro** incursionó en redes sociales para tener un contacto más directo con sus diferentes grupos de interés. La **tarjeta Cívica** dio los primeros pasos como tarjeta de ciudad.

### Tomás Andrés Elejalde Escobar

Se destacan el avance en la compra y ensamble local de **13 trenes nuevos**, la modernización de nuestra señalización ferroviaria y la modernización de nuestra flota de **42 trenes** con los que iniciamos operación, la operación comercial del **Metro de Quito** y la **expansión de Cívica** a nuevos territorios de Antioquia, entre otros logros.



Actualmente

## Voces que respaldan nuestra gestión

Con motivo de la celebración de nuestros 30 años de operación comercial, les preguntamos a varios líderes empresariales y sociales por su opinión acerca del **Metro de Medellín**.

Estos son algunos de sus testimonios:



**Jorge Mario Velásquez,**  
presidente Grupo Argos

“El **Metro** más allá de todo lo que significa en infraestructura, en movilidad, en calidad de vida para nuestros conciudadanos es un activo de cohesión y de orgullo social muy valioso para los antioqueños”.



“Estos 30 años de servicio han significado un gran motor de desarrollo para nuestra ciudad. Felicitaciones, que sean muchos más cultivando esa cultura cívica”.

**Ana Cristina Moreno Palacios,**  
directora de Presentes Corporación.



**Juan Gómez Martínez,**  
exalcalde de Medellín y exgobernador de Antioquia.

“El **Metro** ha prestado un servicio que ningún otro sistema de transporte lo puede prestar, y Medellín sin metro sería una ciudad muy complicada”.



# 30 años de historia y un futuro en expansión: así crece la red Metro

El horizonte del Metro va más allá del Valle de Aburrá y se extiende a otras regiones del departamento.

En nuestros 30 años de operación comercial, el **Metro de Medellín** ha demostrado que soñar y planear con visión de futuro es posible. Desde 2006, con el Plan Maestro “**Confianza en el Futuro**”, que incluye nuestro Plan de Expansión hemos construido una hoja de ruta que no solo piensa en la movilidad de hoy, sino en la Medellín y la Antioquia del mañana. Un plan que se articula con la planeación de los municipios y el departamento, y que entiende la movilidad como un motor de equidad, sos-

tenibilidad y oportunidades para aportar calidad de vida.

Gracias a esa planeación y rigor técnico, hoy contamos con **85 kilómetros en servicio** y seguimos creciendo, nos seguimos expandiendo. Está en construcción el **Metro de la 80** (13,25 km), avanzan estudios para el **corredor de San Antonio de Prado** (10 km, con opción de cable aéreo y buses) y se analizan nuevos proyectos que suman más de **100 kilómetros de po-**

**sibles conexiones.** Son corredores que unirán barrios, comunas y subregiones, con un transporte limpio y eléctrico, pensado para cuidar el aire y el futuro.

Así, lo que empezó como una red para conectar el Valle de Aburrá, hoy se proyecta a todo el departamento, con líneas de deseo que reflejan sueños colectivos. Líneas de deseo que hoy están en el papel, como en algún momento lo estuvieron nuestras 12 líneas co-

merciales que hoy mueven a más de un millón de personas cada día, conectándolas con sus sueños y oportunidades.

Más que trenes, tranvías, cables aéreos y buses, lo que construimos son conexiones, lazos que acercan a las personas, cierran brechas y nos invitan a seguir creyendo que otro futuro es posible cuando lo recorremos juntos. Solo así podremos garantizar que las ciudades sigan siendo espacios habitables, inclusivos y capaces de

responder a los desafíos globales y locales de las próximas décadas.

En 2024, el **69 % de los usuarios** realizó trayectos integrados con uno o múltiples transbordos sin pago adicional, lo que se tradujo en un ahorro total de **\$2,2 billones de pesos**, equivalente a cerca de **\$4 millones por persona al año**. Este ahorro representa un alivio directo al bolsillo de los trabajadores, mejora su capacidad de consumo y fortalece la economía local ■



Con visión técnica y planeación, el Metro de Medellín sigue creciendo.



Los cables aéreos del Metro fueron pioneros y hoy son símbolo de inclusión social y desarrollo.

## Cívica, 18 años conectando viajes, historias y ciudad

Desde 2007, la **tarjeta Cívica** ha acompañado la transformación de nuestro sistema **Metro** y la forma de moverse. En este tiempo, hemos emitido más de **15,3 millones de tarjetas**, consolidando un ecosistema de movilidad que integra **39 empresas transportadoras, 196 rutas integradas y 5 intermunicipales** que han hecho equipo.

Las rutas integradas han permitido que miles

de usuarios disfruten de un viaje más eficiente y conectado, ahorrando tiempo y dinero, al facilitar traslados continuos con un solo medio de pago y una tarifa integrada que impulsa la movilidad sostenible.

A lo largo de estos años, Cívica ha registrado más de **6.000 millones de transacciones**, cada una reflejando un viaje, un encuentro o una historia que se mueve con el Me-

**15,3 millones de Cívicas** se han emitido desde 2007.

**tro.** Más que una herramienta de acceso, es un símbolo de confianza, innovación y pertenencia.

A través de alianzas comerciales hemos desarrollado **tarjetas conmemorativas** para referentes culturales como Madonna, el Papa Fran-



En nuestros 30 años, Cívica celebra 18 años siendo parte de los viajes, los sueños y las historias que se mueven a lo Metro.

cisco, Karol G, Feid, J Balvin y muchos más, conectando la movilidad con la identidad y el orgullo de ciudad. Así mismo, grandes aliados como EPM, UdeA, la Universidad Nacional, Nutresa, Sofasa, Comfama,

Comfenalco, el SENA y Ruta N confían en **Cívica Empresarial** para facilitar la movilidad de sus colaboradores ■

**Cívica**



30 años

Actualidad

2025

Cumplimos 30 años con **12 líneas comerciales**, una operación internacional, **5.554 millones de usuarios** movilizados y **37 años** de Cultura Metro.

2024

La Alcaldía de Medellín y la Gobernación de Antioquia anuncian la cofinanciación para la **compra de 13 trenes nuevos** que permitirán ampliar la capacidad de la línea A en un 20%.

2023

Finaliza con éxito el proceso de **modernización de los 42 trenes de la flota MAN**. Y en diciembre, en alianza con la multinacional francesa Transdev, **iniciamos la operación del Metro de Quito**.

2022

Se firmó el contrato para las obras civiles y el suministro de material rodante del **Metro de la 80**.

Inicio

1910

Se estableció la **Junta Autónoma para la Rectificación, Canalización y Defensa de la Ciudad**.

1910-1943

Se adelantó la **rectificación del río Medellín** en diferentes fases y tramos.

1949

El Plan Piloto para Medellín, elaborado por Wiener y Sert, sugirió **crear un centro cívico**, **terminar de canalizar el río** y **establecer una franja paralela vehicular**.

1962

El ingeniero Rodrigo Salazar propuso por primera vez la **idea de un tren metropolitano que recorriera el Valle de Aburrá** de forma ágil y eficiente.

1977 - 1978

La Empresa de Desarrollo Urbano del Valle de Aburrá (Eduva) realizó los **estudios preliminares sobre alternativas de transporte masivo para el Valle de Aburrá**.

1979

El 31 de mayo se creó la **Empresa de Transporte Masivo del Valle de Aburrá Ltda. - Metro de Medellín Limitada -**.

1983

En febrero se abrió la licitación internacional y en noviembre se adjudicó la **construcción al Consorcio Hispano Alemán**.

1985

En abril se dio el **orden de inicio de obra** y en noviembre **empezaron los trabajos**.

1986-1987

En este periodo se dieron los principales inconvenientes; **hubo retrasos en diseños, ajustes técnicos al contrato y ampliaciones de plazo**.

1988

Con apoyo del Banco Industrial Colombiano -BIC-, hoy Bancolombia, se **puso en marcha una estrategia comunicativa y pedagógica** que dio origen a la **Cultura Metro**.

1989

En octubre el Consorcio Hispano Alemán **paralizó las obras civiles del proyecto**. Así mismo, **se promulgó la Ley 86 de 1989** (el 28 de diciembre de ese año y popularmente conocida como Ley de Metros), "por la cual se dictan normas sobre sistemas de servicio público urbano de transporte masivo de pasajeros y se proveen recursos para su financiamiento".

1991

Se da la **vinculación efectiva de la Nación** con el Documento CONPES 2640.

1992

Luego de un extenso pleito jurídico, **las obras se reiniciaron en febrero**.

1995

El 30 de noviembre de 1995, a las 11:00 a.m., **inició nuestra operación**.

1996

La red se extendió hasta Itagüí y **se inauguraron las seis estaciones de la Línea B**.

años integ  
territori  
transforman

logramos!

Recoger los hitos de 30 años de historia no es una tarea fácil, en realidad, debemos recordar a muchos años antes, cuando personas visionarias entendieron que nuestra región debía conectarse con el mundo a través de sistemas de transporte. Presentamos algunos hechos relevantes en este camino del Metro de Medellín.



# Integrando territorios y mandando vidas

cooger los hitos de 30 os de historia no es a tarea fácil, en rea- ad, debemos remon- nos a muchos años es, cuando personas onarias entendieron e nuestra región de- conectarse con el ndo a través de los emas de transporte. sentamos algunos chos relevantes en e camino del Metro Medellín.

xtendió i y ron onaciones B.

**2021**  
En junio entra en servicio el sexto **Metrocable: la línea P**, y así la red Metro llega a 12 líneas.

**2020**  
En marzo se expidió el **decreto de emergencia por el COVID-19**, que limitó la movilidad y tuvo grandes efectos administrativos, operativos y financieros para la Empresa. Este año, en pandemia, inició la **modernización de los trenes de la flota MAN**.

**2019**  
En febrero inició servicio el quinto **Metrocable: Línea M**, y el 30 de noviembre la **Línea O** de buses.

**2018**  
Se completa la llegada de los **38 trenes CAF**, de segunda generación, con los que la flota total llega a 80 trenes.

**2017**  
Se amplía y redefine el concepto de **Cultura Metro**: modo de relación positivo, conmigo mismo, con el otro y con el entorno.

**2016**  
El 31 de marzo **inició servicio el Tranvía de Ayacucho (línea T)** y el 17 de diciembre el **quinto Metrocable: la Línea H**.

**2014**  
Llegan a la ciudad los **primeros vehículos tranviarios para la futura línea T**, un gran hito que nos permitiría reactivar la tecnología tranviaria, cuyo auge se dio entre 1919 y 1950.

**2013**  
Inicia la operación de la **Línea 2 de buses**. Así mismo, servidores Metro iniciaron el **estudio del estado de los sistemas mecánicos y electromecánicos** que componen los trenes MAN para analizar la pertinencia de un eventual proceso de modernización.

**2012**  
Con la extensión al sur de la **Línea A**, se ponen en servicio las estaciones **Sabaneta** y **La Estrella**.

**2011**  
Empiezan a rodar los **13 trenes españoles CAF, de segunda generación**, con los que la flota aumentó a 55 trenes. También **inicia operación la Línea 1 de buses**.

**2010**  
En febrero de 2010 se puso en servicio el **Metrocable turístico Línea L**. También dimos apertura a la **primera sala de alfabetización digital** en la estación Vallejuelos del Metrocable línea J.

**2008**  
El 3 de marzo de 2008 **inició servicio el Metrocable Línea J**.

**2007**  
Inició nuestro programa **Palabras Rodantes** con el primer título: En la diestra de Dios Padre, del escritor antioqueño, Tomás Carrasquilla. Hoy tenemos **170 títulos y 2,1 millones de ejemplares impresos**.

**2006**  
Abrimos la primera **Bibliometro** en la estación San Antonio. En 2006 también nació **Cívica**, el medio de pago que nos permitió incursionar en el escenario de la omnicanalidad para estar al día con las necesidades de un sistema de transporte masivo y alineados con la tendencia de los pagos sin contacto.

**2004**  
El 21 de mayo se firmó **acuerdo con la Nación para asumir el valor que le debía por la construcción** con recursos de la sobretasa a la gasolina y el tabaco. Y el 7 de agosto entró en funcionamiento el **Metrocable Línea K**.

**2002**  
Inició **programa Amigos Metro**, que fomenta la cultura ciudadana en los territorios, y con el cual llegamos a las comunidades del área de influencia del Sistema.





# Con planificación seguimos creciendo



El corredor de movilidad de la Avenida 80 ha sido el principal eje de movilidad vehicular que sirve de apoyo al sistema vial del Río Medellín en el occidente de la ciudad y contribuye, además, a la conectividad metropolitana con las ciudades de Bello e Itagüí. La empresa **Metro** consolidó dentro de su **Plan Maestro 2006 – 2050** un conjunto de proyectos para ofrecer alternativas de movilidad sostenible a los habitantes del Valle de Aburrá y otros territorios, considerando la avenida 80, como uno de los corredores a desarrollar en el corto plazo.

Con base en ese **Plan Maestro**, en el año 2008 la Empresa firmó un convenio con el Distrito de Medellín para realizar los diseños de detalle del **Tranvía de Ayacucho y Metro de la 80**. Entre los años 2010 y 2012, se realizaron los diseños de detalle de los dos proyectos, y se priorizó la construcción del **Tranvía de Ayacucho**. Posteriormente, en el 2017, con base en la actualización del POT, la Administración Municipal contrató los diseños Fase 2 del corredor, con el fin de ajustar los diseños de detalle al POT y lograr la viabilidad del proyecto.

De esta forma, y con el interés decidido de la empresa **Metro** y de las administraciones municipales de los siguientes periodos, se suscribieron

varios convenios que permitieron tocar las puertas del Gobierno Nacional en la búsqueda de la cofinanciación necesaria para darle vía libre a este gran sueño de movilidad sostenible y transformación de ciudad.

Luego de surtir los respectivos pasos con entidades estatales como el Departamento Nacional de Planeación, el Ministerio de Transporte, el Ministerio de Hacienda y, una vez aprobadas las vigencias futuras de la Nación, se cumplieron todas las condiciones para que Distrito, Nación y **Metro** como ente gestor celebraran un Convenio de Cofinanciación que garantizara los aportes nacionales y distritales para la ejecución del proyecto, hito que se llevó a cabo el 30 de noviembre de 2020.

**Así será nuestra futura Línea E**  
El **Metro de la 80** es una obra que transformará positivamente el territorio, la cultura y la movilidad, permitiéndonos, como ciudad, seguir avanzando hacia una movilidad sostenible y amigable con el medio ambiente. Con este proyecto ampliaremos la red de movilidad con una tecnología denominada metro ligero que se integrará con las demás líneas de metrocable, tranvía, buses y metros, beneficiando a toda la ciudad - región ■

**17**  
estaciones y paradas.

**13,25**  
kilómetros de extensión entre las estaciones Caribe y Aguacatala.

**32**  
minutos un trayecto.

**7** comunas de Medellín y **1** de Itagüí beneficiadas directamente.

**179.400**  
pasajeros por día.

Más de **1 millón** de beneficiados de la zona occidental.

Sistema **a nivel de piso**, garantizando la accesibilidad.

Irá por la mitad o centro de la avenida 80, pasando por **ambos sentidos**.

Será un sistema alimentado por **energía eléctrica**.

## El respaldo de la comunidad

Desde el año 2020 hacemos presencia en el territorio del occidente con diferentes actividades con el fin de informar y sensibilizar frente a la transformación que tendremos especialmente en esta zona. **La participación positiva de la comunidad siempre nos permite concluir que las personas tienen esperanza en la obra y que son conscientes de que para hacer este sueño realidad debemos afrontar muchos retos.**

**Jonier Alexander Valencia**  
Panadería María Clara

“El proyecto va a tener un gran impacto porque habrá más gente que pasará por acá, las vías estarán mejor y el sector se verá más organizado. Las obras van muy avanzadas y la movilidad será más ligera”.

**Leonardo Duque**  
Sunglasses & Optical

“Me está gustando el trabajo que están haciendo porque se va a ver reflejado con el tiempo; la diligencia con la que lo están haciendo, porque no se quedan quietos, y sabemos los resultados que se tendrán a mediano y largo plazo”.

**Jairo de Jesús Castañeda**  
Habitante de La América.

“Este es un proyecto muy importante no sólo para las personas que vivimos en este sector sino para toda la ciudad de Medellín. Yo creo que Antioquia y Medellín somos los primeros en el país en temas de transporte”.

**Luisa Fernanda Alzate Vanegas**  
Habitante de Robledo.

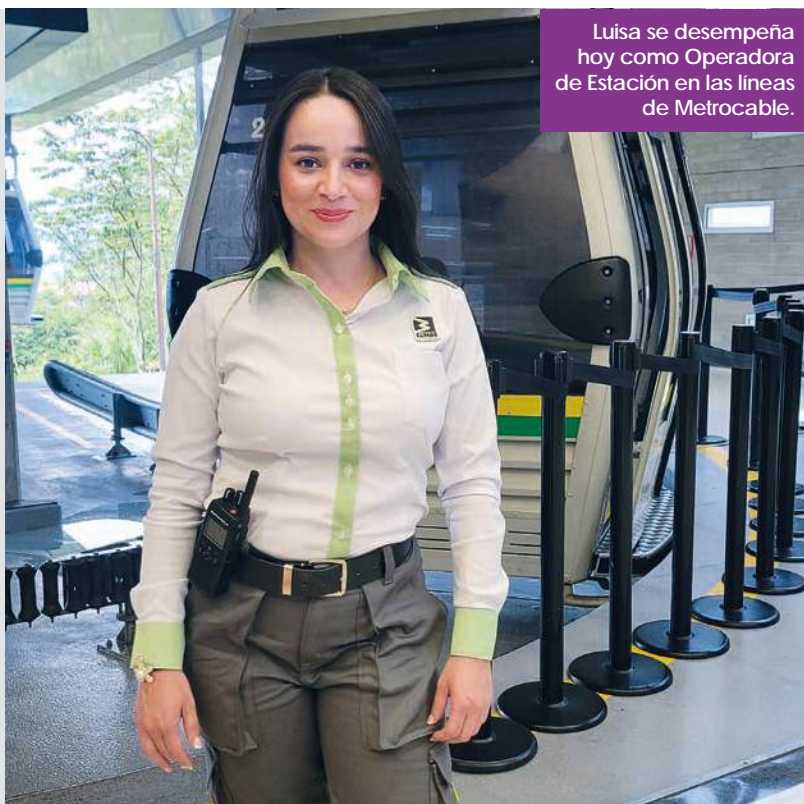
“Todos hacemos parte de este gran sueño. Estamos a la espera de los beneficios que nos va a traer este transporte, que seguramente va a mejorar la movilidad de esta zona”.

**Luis Zapata**  
Director Ejecutivo Scouts Medellín.

El Metro de la 80 viene cargado con una cantidad de oportunidades para todos nosotros. Es una de las obras que va a permitir que la ciudad cada día sea más grande y que pueda aportarle mucho más a este país”.



# "Voy en la mitad del camino de lo que quiero ser"



Luisa se desempeña hoy como Operadora de Estación en las líneas de Metrocable.

A Luisa Fernanda García Mesa le duró hasta el año pasado el secador de pelo que, en el año 2010, recibió de parte del **Metro** en la fiesta de 15 que la Empresa le celebró a un grupo de quinceañeras de la ciudad.

Un detalle que da cuenta del valor que la joven le dio a una celebración que a la postre trazó el camino de su vida, pues hoy, ad portas de cumplir 30 años, ella es mamá, profesional en Ingeniería Industrial y una orgullosa servidora **Metro**.

*"Recuerdo los mariachis, la torta, el regalo... El espacio que pude compartir con mis seres queridos. También el tren que pusieron a disposición de las quinceañeras, mu-*

*chas de las cuales no teníamos recursos para una celebración así",* dijo Luisa, quien lleva 10 años en nuestra Empresa.

Dos años después de aquella fiesta que germinó su amor por el **Metro**, Luisa entró al programa de aprendices de **Cultura Metro**. Luego se hizo Guía Educativa y, en 2015, se vinculó a la Empresa como Informadora Vendedora. Cuatro años después ascendió a Operadora de Estación en las líneas de Cables, cargo que ocupa actualmente.

Luisa afirma que el **Metro** le ha permitido crecer en todos los aspectos de su vida. *"Aquí he reído, llorado, aprendido y vivido experiencias maravillosas; se ha convertido en mi segunda familia".*

Por eso el 22 de noviembre, cuando cumple 30 años, ocho días antes del aniversario oficial de la Empresa, para ella será especial, pues se enmarca en un anhelo suyo: *"que la vida nos permita seguir cumpliendo muchos más años juntos".*

Hoy sus días transcurren manteniendo las mismas ganas, chispa y voluntad de siempre. *"Voy en la mitad del camino de lo que quiero ser; soy una persona convencida de que todo está en la mente",* dice Luisa, con la misma determinación que proyecta lo que quiere para su vida: *"Me veo como una líder que pueda ser fuente de inspiración, como en algún momento muchas personas lo fueron para mí"* ■



Luisa, acompañada de su familia, en la celebración que el Metro les hizo a las quinceañeras en el Patio de Bello, en 1995

## Historias que conectan nuestro pasado y futuro

Son varios los metros en el mundo que cuentan con su propio museo. El **Metro de Tokio**, el de **Kiev** y el de **Madrid** son solo algunos que han decidido preservar su historia y su legado.

En la sede principal del **Metro de Medellín**, ubicada en el municipio de Bello, funciona desde 2023 la primera fase del **Museo Metro**, también conocido como **MUME**. Allí se encuentran exhibidos unos objetos históricos que fueron preservados por Servidores y Servidoras de distintas áreas de la Empresa, como punto de partida del proyecto **Museo Metro**.

Los objetos por sí solos no nos cuenta las historias, los relatos están en las personas y en la interacción que tuvieron con ellos, en el para qué sirvieron, qué usos

tuvieron y por cuánto tiempo fueron útiles a la función para la cual fueron diseñados.

Otra parte del **MUME** está disponible para todas las personas en la exposición llamada Un viaje de resiliencia. Sostenibilidad, diversidad e inclusión, es la exposición que puede apreciarse en la estación Acevedo, frente a la **Bibliometro**, en el costado sur.

La exposición, que fue pensada como una muestra itinerante, combina piezas multimedia, fotografías y otros elementos que dan cuenta de la historia del **Metro** desde su creación como Empresa, las dificultades vividas durante su construcción, la consolidación como red de transporte en el Valle de Aburrá y los impactos que ha tenido en el desarrollo del territorio.

### Exposición de 30 años

Con motivo de los 30 años del **Metro**, el pasado 26 de noviembre se inauguró en la sala expositoria de la estación Suramericana Un viaje de historias, una muestra que celebra los 30 años de operación comercial.

Esta exposición se fundamenta en tres ejes temáticos: imaginar, construir y habitar. Aquí se podrán encontrar imágenes del proceso de construcción; fotografías inéditas de la inauguración y la puesta en marcha del sistema; artículos de prensa; historias; sonidos y otros elementos interactivos que hablan no solo de la historia de una red de transporte, sino también de una **ciudad-región** y sus transformaciones en las últimas décadas ■



Imagen del MUME Sede Administrativa



En la estación Acevedo se puede apreciar la exposición Un viaje de resiliencia



La exposición Un viaje de historias hace parte de la celebración de los 30 años y se puede apreciar en la estación Suramericana





Imagen de la reunión central llevada a cabo el jueves 23 de noviembre en el Orquideorama del Jardín Botánico.



Los asistentes a la UITP tuvieron la oportunidad de visitar diferentes líneas de la red Metro. Aquí en la estación El Progreso del Metrocable línea P.

# En su aniversario, el Metro fue el anfitrión de la UITP

Medellín fue escenario del **Latin America Forum 2025 de la Unión Internacional de Transporte Público (UITP)**, que finalizó con éxito tras cuatro días de reflexión sobre el futuro de la movilidad urbana y metropolitana en el mundo. El encuentro, realizado por primera vez en Colombia, reunió a más de **400 líderes y expertos del sector**, procedentes de 26 países, consolidando a la ciudad como referente internacional en transporte sostenible.

Durante las sesiones, UITP subrayó la importancia de poner a las personas en el centro de los sistemas de transporte público. Se

destacó la necesidad de ofrecer experiencias de viaje cómodas, inclusivas y confiables, que contribuyan al bienestar social y económico de las comunidades.

Los paneles abordaron temas estratégicos como el fondeo y financiación del transporte público en América Latina y el Caribe, invitando a los gobiernos a replantear sus esquemas de planificación e inversión. Se insistió en que los gastos de capital y operación deben contar con marcos estables para garantizar beneficios económicos, sociales y ambientales a la sociedad.

El foro también profundizó en el impacto social y cultural de la movilidad, más allá de la tecnología y las métricas, resaltando su papel en la equidad y la generación de oportunidades. En este contexto, la UITP reconoció al **Metro de Medellín** por sus 30 años de servicio, destacando su gran aporte a la transformación urbana y social de la región.

La jornada concluyó con un recorrido por **la red Metro**, donde los visitantes conocieron de primera mano la intermodalidad que caracteriza a la red Metro, combinando trenes, tranvía, cables aéreos y buses tipo BRT. Este modelo fue presentado como ejemplo de integración y eficiencia para las ciudades latinoamericanas.

Con este evento de UITP, Medellín reafirmó su compromiso con la movilidad sostenible y con la construcción de sistemas de transporte público que pongan a las personas en el centro, consolidando su liderazgo en la región ■

*"Mi primera impresión de Medellín es que es una ciudad muy atractiva. El sistema de transporte me gusta mucho porque es muy limpio y respetado por la gente. Además, es muy bueno estar en una ciudad que tiene un sistema multimodal de transporte con buses, trenes, tranvías, cabinas aéreas... Eso ofrece diferentes posibilidades para la movilidad de las personas".*



**Mohamed Mezghani**  
Secretario general UITP

*"La verdad es que ha sido una agradable sorpresa llegar a Medellín, una ciudad muy hermosa. Con grandes desafíos de transporte pero que también nos muestra todo lo que nos queda en Latinoamérica por hacer. Hay cosas que han resuelto muy bien y eso me parece muy positivo".*



**Claudio Mohr**  
Presidente Sociedad Autónoma de Transporte Automotor de Salta (Argentina)

*"Aquí las personas aprecian el sistema de transporte. Deberíamos apreciarlo en nuestro país que tenemos uno de los más hermosos y mejores sistemas de Europa y quizás lo podemos aprender de ustedes. También nos gusta que el sistema aquí es integrado. Puedes ir del Metro al teleférico con un solo boleto".*



**Aneta Rehková**  
Asistente a UITP de Praga, República Checa

## 1, 2, 3 de un encuentro exitoso

El Latin American Forum dejó aprendizajes, encuentros y desafíos para el futuro de la movilidad. Estos fueron algunos aspectos para tener en cuenta en años venideros

1

Se presentó IBERbarómetro, un documento de referencia en la región, elaborado por UITP y UCCI (Unión de Ciudades Capitales Iberoamericanas) que mapea el estado del arte en materia de movilidad sostenible en varias ciudades capitales de la región.

2

En paralelo, la 102.ª reunión de la División Metropolitana de la UITP trató temas clave como la entrega de proyectos de metro a tiempo y dentro del presupuesto, y la toma de decisiones sostenibles que equilibran el costo del ciclo de vida con los objetivos ambientales.

3

También se realizó la reunión de teleféricos Latinoamérica, que analizó cómo los sistemas de transporte público aéreo están redefiniendo la accesibilidad y la equidad urbana en territorios complejos. Las historias de éxito de los teleféricos de Medellín y Bogotá fueron protagonistas.



Encuentra todos los detalles de la UITP



# Memorias del camino construido

Al mirar atrás, nos damos cuenta de lo que hemos logrado con esfuerzo, trabajo y dedicación. Los años de la construcción no estuvieron libres de dificultades, pero logramos superar todos los obstáculos y hoy podemos decir con satisfacción que seguiremos creciendo. Una mirada al proceso de construcción.



Imagen panorámica del Parque Berrio, ya se podía apreciar el viaducto.



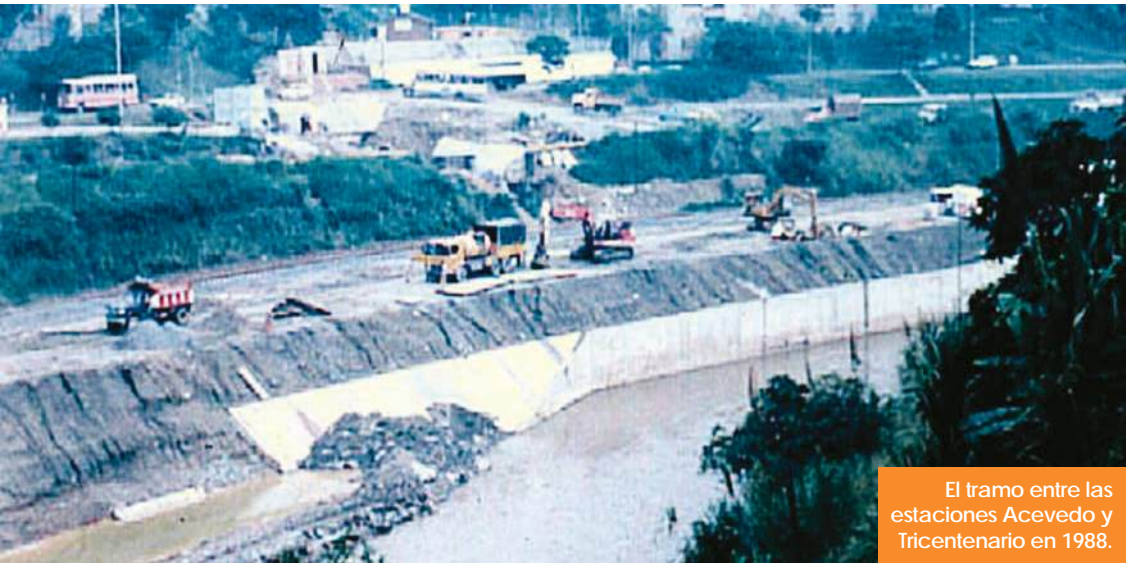
Las monumentales obras despertaban la curiosidad de los transeúntes.



Imagen del Patio de Bello, que comprende las vías, talleres y Sede Administrativa. El panorama hoy es completamente diferente a como se veía en 1988.



Así se veía la estación Exposiciones en 1989



El tramo entre las estaciones Acevedo y Tricentenario en 1988.

Imagen de la estación Hospital antes de su inauguración.



Así se veía la construcción del Metro en 1993.



SAN ANTONIO ALPUJARRA

Agosto 1988



# 30 años

Servidores Metro  
que cumplen



**Héctor Mardary**  
Correa Saldarriaga



**José Libardo**  
Nincapie Ospina



**Luis Alberto**  
Miranda Figueroa



**Mauricio**  
Soto Garcés



**Luz Marina**  
Murillo Ceballos



**Edgar de Jesús**  
Rendón Vélez



**Diego Alberto**  
Palacio Molina



**Efraín Hernán**  
Taborda Caro



**José Alberto**  
García Marulanda



**Edison Augusto**  
Betancur Zuluaga



**José Ignacio**  
Zuluaga Ramírez



**Ricardo**  
Barreneche Monsalve



**Luz Miriam**  
Moreno Sánchez



**Óscar Fabio**  
Moncada Osorio



**María**  
Duque Quintero



**Ricardo**  
Barreneche Monsalve



**Fredy Samuel**  
Medina Castrillón



**Luis Fernando**  
Franco Jiménez



**Manuel Gilberto**  
Garcés Carvajal



**Yuvicelly**  
Castaño Zuluaga



**John Alexander**  
Agudelo Valencia



**Franklin Wilson**  
Zuluaga Quiceno



**Wilman**  
Arroyave Metrio



**Mauricio**  
Sanín Burgos



**Edison**  
Narváz Gómez



**Álvaro León**  
Piedrahíta Acuña



**Conrado de Jesús**  
Zapata Yepes



**Carlos Edwin**  
Terán Ramírez



**Víctor Hugo**  
Botero Zuluaga



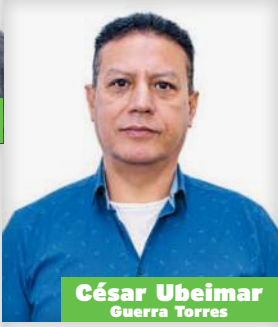
**Tomás Andrés**  
Elejalde Escobar



**Luis Carlos**  
Carvajal David



**Sergio Alonso**  
Londoño Restrepo



**César Ubeimar**  
Guerra Torres



**Jorge Albeiro**  
Gómez Restrepo



**Mario Alberto**  
Quintero Echeverri



**Pedro Pablo**  
Gómez Gómez



**Fabian Darío**  
Sanchez Gomez



**Edgar Mario**  
Muñoz Martínez



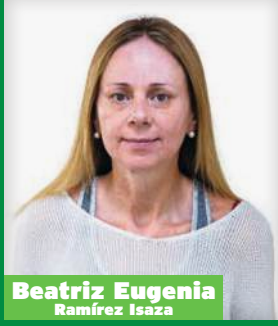
**Sergio Alejandro**  
Hoyos Giraldo



**Frank Ismael**  
Arango Pulgarín



**Baudilio de Jesús**  
Loaiza Cadavid



**Beatriz Eugenia**  
Ramírez Isaza



**Jailer David**  
Aquirre Muñoz



**Fredy Alexis**  
Herrera Zapata



**Gloria Cecilia**  
Miranda Vanegas



**Juan Guillermo**  
García Garzón



**Carlos Mario**  
Henao Castaño



**Ana Se**  
Antolínez A



**Silva**  
Noriega Ar



**Maur**  
Calle Es



**Jesús**  
Santa B



**Gu**





30 años





# Instantes que vivimos A lo Metro



Antes del inicio de la operación comercial, cada estación fue entregada a la comunidad con alegría y fiesta.

Cada día trae nuevas historias y desafíos. Miramos hacia adelante sin olvidar lo que hemos construido y nuestra esencia: conectarte con tus sueños y oportunidades. Estas son algunas imágenes que resumen lo que somos.



Servidores Metro en el Puesto Central de Control, lugar donde se controla la operación del sistema.



El reconocido Cachetón fue el protagonista de nuestras primeras campañas. Este año regresó renovado pero con la misma alegría y ternura de siempre.



Nuestros jefes de estación en 1995 (hoy operadores de estación), dispuestos a servir con su mejor sonrisa.



Servidoras Metro durante las pruebas preliminares a la inauguración de línea K.



En 1995, días previos a la inauguración, los empleados Metro se reunieron para compartir una velada de celebración. Había gran expectativa por lo que sería el inicio de la operación comercial.



El primer tren que alcanzó un millón de kilómetros recorridos merecía toda una celebración. Foto de 2003.

Material pedagógico que se distribuyó para el inicio de la operación. La Cultura Metro ya estaba presente.

